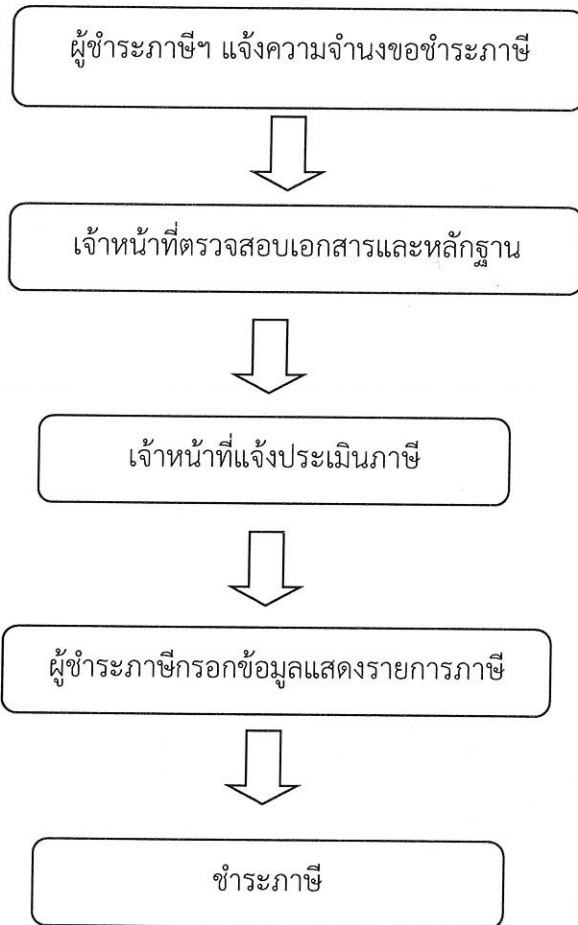


แผนผังแสดงขั้นตอนและระยะเวลาการปฏิบัติราชการเพื่อบริการประชาชน
(กระบวนการที่ ๑ จัดเก็บภาษีบำรุงท้องที่)

๑. เอกสาร/หลักฐานการอ้างอิง

- พระราชบัญญัติภาษีบำรุงท้องที่ พ.ศ. ๒๕๐๘ (แก้ไขเพิ่มเติม ถึงฉบับที่ ๓ พ.ศ. ๒๕๔๓)

๒. แผนผังแสดงขั้นตอนและระยะเวลาการปฏิบัติราชการ



สรุป กระบวนการบริการ ๕ ขั้นตอน รวมระยะเวลา ๕ นาที

เพื่อความสะดวก เอกสารที่ต้องนำมา

กรณีชำระปกติ

๑. ใบเสร็จรับเงินของปีที่ผ่านมา

กรณีการประเมินใหม่

๑. สำเนาทะเบียนบ้าน
๒. สำเนาบัตรประจำตัวประชาชน
๓. สำเนาเอกสารสิทธิ์
๔. สำเนาหนังสือการเปลี่ยนแปลงเจ้าของที่ดิน

กรณีเปลี่ยนแปลงเจ้าของที่ดิน

๑. ใบเสร็จรับเงินของปีที่ผ่านมา
๒. เอกสารสิทธิ์ที่ดิน
๓. บัตรประจำตัวประชาชน
๔. สำเนาเอกสารสิทธิ์ที่ดิน

สถานที่ติดต่อ งานจัดเก็บรายได้ ส่วนการคลัง องค์การบริหารส่วนตำบลไผ่วง

โทร ๐ -๓๕๖๑ - ๐๙๕๕

การรับเรื่องร้องเรียน

ถ้าการบริการไม่เป็นไปตามข้อตกลงที่ระบุไว้ข้างต้นสามารถติดต่อเพื่อร้องเรียนได้ที่ ที่ทำการองค์การบริหารส่วนตำบลไผ่วง

โทร ๐ -๓๕๖๑ - ๐๙๕๕

e-mail : Phaiwong12345@hotmail.com

การจัดเก็บภาษีบำรุงท้องที่

ภาษีบำรุงท้องที่ หมายถึง ภาษีที่จัดเก็บจากเจ้าของที่ดิน ตามราคาปานกลางที่ดินและตามบัญชีอัตราภาษีบำรุงท้องที่ ที่ดินที่ต้องเสียภาษีบำรุงท้องที่ ได้แก่ ที่ดินที่เป็นของบุคคลหรือคณะบุคคล ไม่ว่าจะเป็นบุคคลธรรมดาหรือนิติบุคคลซึ่งมีกรรมสิทธิ์ในที่ดิน หรือสิทธิครอบครองอยู่ในที่ดินที่ไม่เป็นกรรมสิทธิ์ของเอกชน ที่ดินที่ต้องเสียภาษีบำรุงท้องที่ ได้แก่ พื้นที่ดิน และพื้นที่ที่เป็นภูเขาหรือที่มีน้ำด้วย โดยไม่เป็นที่ดินที่เจ้าของที่ดินได้รับการยกเว้นภาษีหรืออยู่ในเกณฑ์ลดหย่อน

ที่ดินที่เจ้าของที่ดินไม่ต้องเสียภาษีบำรุงท้องที่ ได้แก่

๑. ที่ดินที่เป็นที่ตั้งพระราชวังอันเป็นสาธารณสมบัติของแผ่นดิน
๒. ที่ดินที่เป็นสาธารณสมบัติของแผ่นดินหรือที่ดินของรัฐที่ใช้ในกิจการของรัฐหรือสาธารณะโดยมิได้หาผลประโยชน์
๓. ที่ดินของราชการส่วนท้องถิ่นที่ใช้ในกิจการของราชการส่วนท้องถิ่นหรือสาธารณะโดยมิได้หาผลประโยชน์
๔. ที่ดินที่ใช้เฉพาะการพยาบาลสาธารณะ การศึกษา หรือกุศลสาธารณะ
๕. ที่ดินที่ใช้เฉพาะศาสนิกศาสนาใดศาสนาหนึ่ง ที่ดินที่เป็นกรรมสิทธิ์ของวัดไม่ว่าจะใช้ประกอบศาสนิกศาสนาใดศาสนาหนึ่ง หรือที่ศาลเจ้าโดยมิได้หาผลประโยชน์
๖. ที่ดินที่ใช้เป็นสุสาน หรือฌาปนสถานสาธารณะโดยมิได้รับประโยชน์ตอบแทน
๗. ที่ดินที่ใช้ในการรถไฟ การประปา การไฟฟ้า หรือการทำเรือของรัฐ หรือใช้เป็นสนามบินของรัฐ
๘. ที่ดินที่ใช้ต่อเนื่องกับโรงเรือน ที่ต้องเสียภาษีโรงเรือนและที่ดินแล้ว
๙. ที่ดินของเอกชนเฉพาะส่วนที่เจ้าของที่ดินยินยอมให้ทางราชการใช้เพื่อสาธารณะประโยชน์
๑๐. ที่ดินที่ตั้งขององค์การสหประชาชาติ ทบวงการชำนัญพิเศษของสหประชาชาติหรือองค์การระหว่างประเทศอื่น ในเมื่อประเทศไทยมีข้อผูกพันให้ยกเว้นตามอนุสัญญาหรือความตกลง
๑๑. ที่ดินที่เป็นที่ตั้งของสถานทูต หรือสถานกงสุล ทั้งนี้ให้เป็นไปตามหลักถ้อยที่ถ้อยปฏิบัติต่อกัน
๑๒. ที่ดินตามที่กำหนดในกฎกระทรวง

ผู้มีหน้าที่เสียภาษีบำรุงท้องที่

ผู้ที่เป็นเจ้าของที่ดินในวันที่ ๑ มกราคมของปีใด มีหน้าที่เสียภาษีบำรุงท้องที่สำหรับปีนั้น

กำหนดระยะเวลาการยื่นแบบแสดงรายการเพื่อเสียภาษี

ให้เจ้าของที่ดินซึ่งมีหน้าที่เสียภาษีบำรุงท้องที่ก่อน๓๕๘๑ .ที่ยื่นแบบแสดงรายการที่ดิน (ภบท.๕) ณ สำนักงานขององค์กรปกครองส่วนท้องถิ่น ท้องที่ซึ่งที่ดินนั้นตั้งอยู่ภายในเดือนมกราคมของปีแรกที่มีการตีราคาปานกลางของที่ดิน แบบแสดงรายการที่ได้ยื่นไว้แล้วนั้นใช้ได้ทุกปีในรอบระยะเวลา ๔ ปีนั้น

อัตรากาซีและการคำนวณกาซี

อัตรากาซี

1. อัตรากาซีบำรุงห้องที่กำหนดไว้ในบัญชีท้ายพระราชบัญญัติ แบ่งเป็น ๓๔ อัตรา
2. ราคาปานกลางที่ดินเกินไร่ละ ๓๐,๐๐๐ บาทให้เสียกาซีดังนี้ราคาปานกลางของที่ดิน ๓๐,๐๐๐ บาท แรก เสียกาซี ๗๐ บาท
3. ส่วนที่เกิน ๓๐,๐๐๐ บาท เสียกาซี ๑๐,๐๐๐ บาท ต่อ ๒๕ บาท
4. ประกอบกิจกรรม ประเภทไม้ล้มลุก
 - เสียกั๋งอัตรา
 - ด้วยตนเอง ไม่เกินไร่ละ ๕ บาท
 - ที่ดินว่างเปล่า เสียเพิ่ม ๑ เท่า

การคำนวณกาซี

กาซีบำรุงห้องที่ คำนวณจากราคापานกลางของที่ดินที่คณะกรรมการตีราคาปานกลางที่ดินที่กำหนดขึ้น เพื่อใช้ในการจัดเก็บกาซีคุณกับอัตรากาซี

เนื้อที่ดินเพื่อคำนวณกาซี (ไร่) = เนื้อที่ถือครอง - เนื้อที่เกณฑ์ลดหย่อน

ค่ากาซีต่อไร่ = ตามบัญชีอัตรากาซีฯ ท้าย พ.ร.บ.ฯ

หลักฐานที่ใช้ประกอบในการเสียกาซี

1. บัตรประจำตัวประชาชน
 2. สำเนาทะเบียนบ้าน
 3. หนังสือรับรองห้างหุ้นส่วนบริษัท
 4. หลักฐานที่แสดงถึงการเป็นเจ้าของที่ดิน เช่น โฉนดที่ดิน น.ส.๓
 5. ใบเสร็จรับเงินค่ากาซีครั้งสุดท้าย (ถ้ามี)
 6. หนังสือมอบอำนาจกรณีให้ผู้อื่นมาทำการแทน
- กรณีที่เป็นกาซีในปีที่ไม่ใช่ปีที่ยื่นแบบ ภบท. ๕ ให้นำ ภบท.๕ ก่อนที่มอบให้เจ้าของที่ดิน หรือ ใบเสร็จรับเงินค่ากาซีครั้งสุดท้ายมาด้วย

ขั้นตอนในการติดต่อขอชำระกาซี

1. การยื่นแบบแสดงรายการที่ดิน กรณีผู้ที่เป็นเจ้าของที่ดินในวันที่ ๑ มกราคม ของปีที่มีการตีราคาปานกลางที่ดิน
 - ๑) ผู้มีหน้าที่เสียกาซีหรือเจ้าของที่ดินยื่นแบบแสดงรายการที่ดิน (ภบท.๕) พร้อมด้วยหลักฐานที่ต้องใช้ต่อเจ้าหน้าที่พนักงานประเมินภายในเดือนมกราคมของปีที่มีการประเมินราคาปานกลางของที่ดิน
 - ๒) เจ้าพนักงานประเมินจะทำการตรวจสอบและคำนวณค่ากาซีแล้วแจ้งการประเมิน (ภบท.๘ หรือ ภบท.๑๐) ให้ผู้มีหน้าที่เสียกาซีหรือเจ้าของที่ดินทราบว่าต้องเสียกาซีเป็นจำนวนเงินเท่าใดภายในเดือนมีนาคม
 - ๓) ผู้มีหน้าที่เสียกาซีหรือเจ้าของที่ดินจะต้องเสียกาซีภายในเดือนเมษายนของทุกปี เว้นแต่กรณีได้รับใบแจ้งการประเมินหลังเดือนมีนาคม ต้องชำระกาซีภายใน ๓๐ วัน นับแต่วันที่ได้รับแจ้งการประเมิน

๒. การยื่นแบบแสดงรายการที่ดิน กรณีเป็นเจ้าของที่ดินรายใหม่หรือจำนวนเนื้อที่ดินเดิมเปลี่ยนแปลงไป

๑) เจ้าของที่ดินที่ได้มีการเปลี่ยนแปลงจำนวนเนื้อที่ดินหรือเป็นผู้ได้รับโอนที่ดินชั้นใหม่ ต้องมายื่นแบบแสดงรายการที่ดินหรือยื่นคำร้องขอเปลี่ยนแปลงจำนวนเนื้อที่ดินต่อเจ้าพนักงานประเมินภายในกำหนด ๓๐ วัน นับแต่วันได้รับโอนหรือมีการเปลี่ยนแปลงโดยใช้แบบ ภพท.๕ หรือ ภพท.๘ แล้วแต่กรณี

๒) เมื่อเจ้าหน้าที่ได้รับแบบแล้ว จะออกใบรับไว้ให้เป็นหลักฐาน

๓) เจ้าพนักงานประเมินจะแจ้งให้เจ้าของที่ดินทราบว่าต้องเสียภาษีในปีต่อไปจำนวนเท่าใด

๓. การยื่นแบบแสดงรายการที่ดินกรณีเปลี่ยนแปลงการใช้ที่ดินอันเป็นเหตุให้การลดหย่อนเปลี่ยนแปลงไป หรือมีเหตุอย่างอื่นทำให้อัตราภาษีบำรุงท้องที่เปลี่ยนแปลงไป

๑) เจ้าของที่ดินยื่นคำร้องตามแบบ ภพท.๘ พร้อมด้วยหลักฐานที่ต้องใช้ต่อเจ้าพนักงานประเมินภายใน ๓๐ วัน นับแต่วันที่มีการเปลี่ยนแปลงการใช้ที่ดิน

๒) เจ้าพนักงานประเมินจะออกใบรับให้

๓) เจ้าพนักงานประเมินจะแจ้งให้เจ้าของที่ดินทราบว่าต้องเสียภาษีในปีต่อไปจำนวนเท่าใด

๔) การขอชำระภาษีบำรุงท้องที่ในปีถัดไปจากปีที่มีการประเมินราคาปานกลางของที่ดินให้ผู้รับประเมินนำใบเสร็จรับเงินของปีก่อนพร้อมกับเงินไปชำระภายในเดือนเมษายนของทุกปี

เงินเพิ่ม

เจ้าของที่ดินผู้มีหน้าที่เสียภาษีบำรุงท้องที่ที่ต้องเสียเงินเพิ่มในกรณีและอัตราดังต่อไปนี้

๑. ไม่ยื่นแบบแสดงรายการที่ดินภายในเวลาที่กำหนด ให้เสียเงินเพิ่มร้อยละ ๑๐ ของค่าภาษีบำรุงท้องที่เว้นแต่กรณีที่เจ้าของที่ดินได้ยื่นแบบแสดงรายการที่ดินก่อนที่เจ้าพนักงานประเมินจะได้แจ้งให้ทราบถึงการละเวนนั้น ให้เสียเงินเพิ่มร้อยละ ๕ ของค่าภาษีบำรุงท้องที่

๒. ยื่นแบบแสดงรายการที่ดินโดยไม่ถูกต้องทำให้จำนวนเงินที่จะต้องเสียภาษีบำรุงท้องที่ลดน้อยลง ให้เสียเงินเพิ่มร้อยละ ๑๐ ของค่าภาษีบำรุงท้องที่ที่ประเมินเพิ่มเติม เว้นแต่กรณีเจ้าของที่ดินได้มาขอแก้ไขแบบแสดงรายการที่ดินให้ถูกต้องก่อนที่เจ้าพนักงานประเมินแจ้งการประเมิน

๓. ชี้เขตแจ้งจำนวนเนื้อที่ดินไม่ถูกต้องต่อเจ้าพนักงานสำรวจ โดยทำให้จำนวนเงินที่จะต้องเสียภาษีบำรุงท้องที่ลดน้อยลงให้เสียเงินเพิ่มอีก ๑ เท่า ของค่าภาษีบำรุงท้องที่ที่ประเมินเพิ่มเติม

๔. ไม่ชำระภาษีบำรุงท้องที่ภายในเวลาที่กำหนด ให้เสียเงินเพิ่มร้อยละ ๒๔ ต่อปีของจำนวนเงินที่ต้องเสียภาษีบำรุงท้องที่ เศษของเดือนให้นับเป็นหนึ่งเดือน และไม่นำเงินเพิ่มตาม ข้อ ๑ - ข้อ ๔ มารวมคำนวณด้วย

บทกำหนดโทษ

๑. ผู้ใดแจ้งข้อความอันเป็นเท็จ ให้ถ้อยคำเท็จ ตอบคำถามด้วยถ้อยคำอันเป็นเท็จ หรือนำพยานหลักฐานเท็จมาแสดงเพื่อหลีกเลี่ยงหรือพยายามหลีกเลี่ยงการเสียภาษีบำรุงท้องที่ ต้องระวางโทษจำคุกไม่เกิน ๖ ปี หรือปรับไม่เกิน ๒,๐๐๐ บาท หรือทั้งจำทั้งปรับ

๒. ผู้ใดจงใจไม่มาหรือยอมชี้เขต หรือไม่ยอมแจ้งจำนวนเนื้อที่ดิน ต้องระวางโทษจำคุกไม่เกิน ๑ เดือน หรือปรับไม่เกิน ๑,๐๐๐ บาท หรือทั้งจำทั้งปรับ

๓. ผู้ใดขัดขวางเจ้าพนักงานซึ่งปฏิบัติการสำรวจเนื้อที่ดิน หรือปฏิบัติหน้าที่เพื่อการเร่งรัดภาษีบำรุงท้องที่ค้างชำระ หรือขัดขวางเจ้าพนักงานประเมินในการปฏิบัติการตามหน้าที่ ต้องระวางโทษจำคุกไม่เกิน ๑ เดือน หรือปรับไม่เกิน ๑,๐๐๐ บาท หรือทั้งจำทั้งปรับ

๔. ผู้ใดฝ่าฝืนคำสั่งของเจ้าพนักงานซึ่งสั่งให้มาให้อ้อยค่าหรือส่งบัญชีหรือเอกสารมาตรวจสอบ หรือสั่งให้ปฏิบัติการเท่าที่จำเป็นเพื่อประโยชน์ในการเร่งรัดภาษีบำรุงท้องที่ค้างชำระ หรือไม่มาให้อ้อยค่า หรือไม่ส่งเอกสารอันควรแก่เรื่องมาแสดงตามหนังสือเรียก ต้องระวางโทษจำคุกไม่เกิน ๑ เดือน หรือปรับไม่เกิน ๑,๐๐๐ บาท หรือทั้งจำทั้งปรับ

การลดหย่อน/การยกเว้น/การลดภาษี

การลดหย่อนภาษี มาตรา ๒๒

บุคคลธรรมดาซึ่งเป็นเจ้าของที่ดินแปลงเดียวกันหรือหลายแปลงที่อยู่ในจังหวัดเดียวกัน และใช้ที่ดินนั้นเป็นที่อยู่อาศัยของตน หรือประกอบกิจกรรมของตน ให้ลดหย่อนไม่ต้องเสียภาษีบำรุงท้องที่ตามเกณฑ์ ดังต่อไปนี้

- (๑) เขตองค์การบริหารส่วนจังหวัด ให้ลดหย่อน ๓ - ๕ ไร่
- (๒) เขตเทศบาลตำบลหรือเขตสุขาภิบาล ให้ลดหย่อน ๒๐๐ - ๔๐๐ ตารางวา
- (๓) เขตเทศบาลอื่นนอกจากเขตเทศบาลตำบลและเขตเมืองพัทยาให้ลดหย่อน ๕๐-๑๐๐ ตารางวา
- (๔) ที่ดินในเขตกรุงเทพมหานคร ให้ลดหย่อน ดังต่อไปนี้
 - ท้องที่มีชุมชนหนาแน่นมาก ให้ลดหย่อน ๕๐ - ๑๐๐ ตารางวา
 - ท้องที่มีชุมชนหนาแน่นปานกลาง ให้ลดหย่อน ๑๐๐ ตารางวา - ๑ ไร่
 - ท้องที่ชนบท ให้ลดหย่อน ๓ - ๕ ไร่

บุคคลธรรมดาหลายคนเป็นเจ้าของที่ดินร่วมกัน ให้ได้รับลดหย่อนรวมกัน ตามหลักเกณฑ์ข้างต้น การลดหย่อนให้ลดหย่อนสำหรับที่ดินในจังหวัดเดียวกัน

การยกเว้น การลดภาษี มาตรา ๒๓

๑. ปีที่ล่วงมาที่ดินที่ใช้เพาะปลูกเสียหายมากผิดปกติ หรือ
๒. เพาะปลูกไม่ได้ด้วยเหตุพ้นวิสัย
๓. ผู้ว่าราชการจังหวัดมีอำนาจยกเว้น หรือลดภาษีได้ตามระเบียบที่กระทรวงมหาดไทยกำหนด

การอุทธรณ์ การฟ้องศาล

ถ้าเจ้าของที่ดินไม่เห็นพ้องด้วยกับราคาปานกลางที่ดิน หรือเมื่อได้รับแจ้งการประเมินภาษีบำรุงท้องที่แล้ว เห็นว่าการประเมินนั้นไม่ถูกต้องมีสิทธิอุทธรณ์ต่อผู้ว่าราชการจังหวัดได้ โดยยื่นอุทธรณ์ผ่านเจ้าพนักงานประเมิน ภายใน ๓๐ วัน นับแต่วันที่ประกาศราคาปานกลางของที่ดินหรือวันที่ได้รับการแจ้งประเมินแล้วแต่กรณีการอุทธรณ์ไม่เป็นการทุเลาการเสียภาษีบำรุงท้องที่ เว้นแต่จะได้รับอนุมัติจากผู้ว่าราชการจังหวัดให้ขอคำวินิจฉัยอุทธรณ์หรือ คำพิพากษาของศาลผู้อุทธรณ์มีสิทธิอุทธรณ์คำวินิจฉัยของผู้ว่าราชการจังหวัดต่อศาลภายใน ๓๐ วัน นับแต่วันที่รับคำแจ้งวินิจฉัยอุทธรณ์

การขอคืนภาษีบำรุงท้องที่

ผู้ที่เสียภาษีบำรุงท้องที่โดยไม่มีหน้าที่ต้องเสียหรือเสียเกินกว่าที่ควรจะต้องเสียผู้นั้นมีสิทธิขอรับเงินคืนภายใน ๑ ปีได้โดยยื่นคำร้องขอคืนภายใน ๑ ปี นับแต่วันที่เสียภาษีบำรุงท้องที่